

Ěpönă

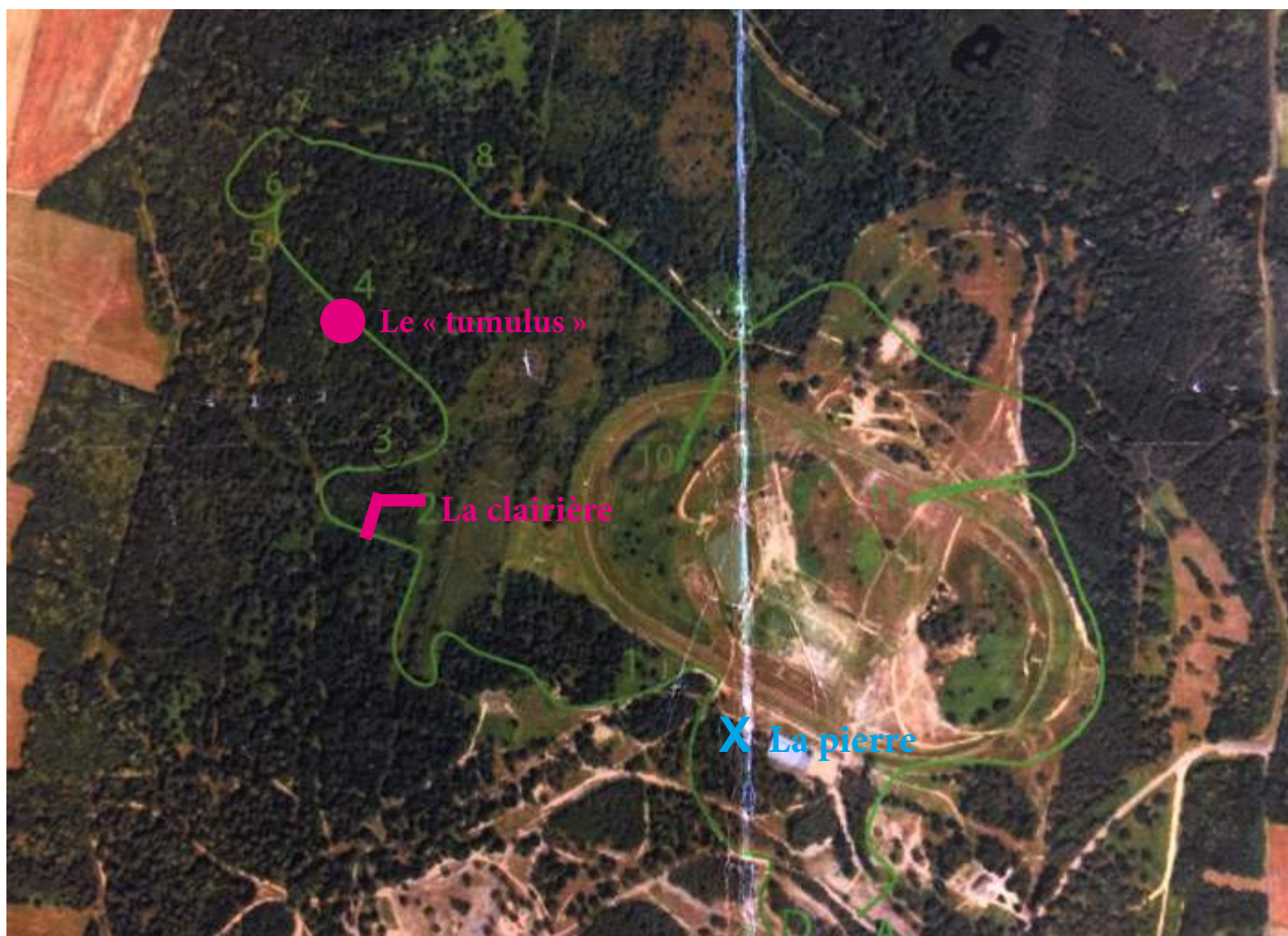
Installations artistiques en milieu naturel
École supérieure des beaux-arts TALM

Atelier mené à Tours par Vincent Voillat, artiste et professeur de sculpture avec Jean-Baptiste Rouxel, Dimitri Zagorjewsky, Liza Nunez Oliva, Raphaël Andres, Clément Erhardy, Vincent Brouté, Quentin Biojoux, Grégoire Lecoq, Titouan Duval, Nicolas Delem et Quentin Aubineau

Saumur Complet se met au vert est une manifestation sportive, culturelle et récréative qui propose une expérience de pleine nature dans un cadre exceptionnel : l'hippodrome de Verrie, proche de Saumur. Cette haute scène de la compétition équestre internationale en concours complet double la manifestation sportive d'une exposition *Grand AIR*, une ballade pendant laquelle obstacles hippiques et œuvres artistiques dialoguent. Quatre de ces installations artistiques en milieu naturel ont été imaginées et réalisées par des étudiants de l'École supérieure des beaux-arts TALM Tours et Angers

La proposition *Ěpõnã* des étudiants de l'École supérieure des beaux-arts TALM Tours accompagnés par leur professeur de sculpture, Vincent Voillat est de travailler à une œuvre collective, in situ et monumentale prenant en considération les lieux de son élaboration et utilisant uniquement les matériaux disponibles sur le site naturel dans le respect de l'environnement. *Ěpõnã* interroge l'histoire du lieu et les histoires qui l'ont traversé : ces différentes temporalités, récits, matériaux et signes coexistent dans une même sculpture. Le lieu est le réceptacle d'histoires qui se sédimentent les unes aux autres. Inspirée des méthodes de fouille de l'archéologie, l'œuvre met en valeur les traces des vies successives du site.

La carte



Mood board



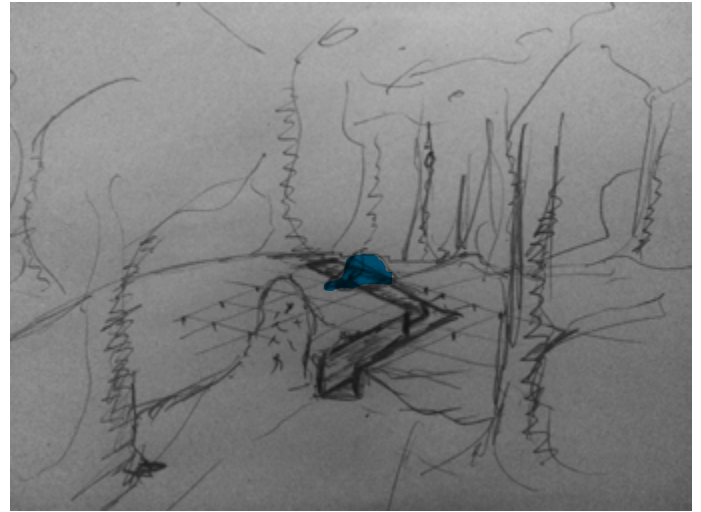
Gicquel & Dewar
Vincent Lamouroux
Dolmen
Site archéologiques préventifs
Ecritures primitives et glyphes
Marquages du territoire





Tumulus

Sur l'hippodrome, les étudiants se sont intéressés à une protubérance, un monticule qui émerge spectaculairement du site, une excentricité au regard de la morphologie plutôt plane de l'espace. Ce phénomène géologique inexplicable est surnommé « *tumulus* », une spéculation sur l'origine du renflement qui serait humaine. Le mot latin *tumulus* désigne une éminence artificielle, recouvrant une sépulture. Actuellement, les *tumuli* de terre sont rares que l'érosion et l'action de l'homme ont en partie effacés.



L'intervention consiste à prolonger la tranchée d'un ancien saut d'obstacle existant en direction du chemin qui mène au sommet de la butte, une extension qui n'est pas sans évoquer un chantier d'archéologie préventive. L'ensemble du remblai est déposé sur le côté de cette nouvelle tranchée afin qu'il soit traité en modelage ; le tas sera érigé comme une stèle néolithique, sur laquelle des signes sont imprimés, proto-écriture d'une civilisation oubliée, teintés avec les sables colorés trouvés sur place.

Une pierre repérée sur les lieux (voir carte) est déposée à cheval sur la tranchée originelle, comme le début d'une architecture primitive. Enfin, des outils servant pour les chantiers archéologiques sont revisités et viennent compléter cette première installation (outils de mesure, maillages en corde, piquets en bois colorés)





Clairière

Un sentier à l'intérieur de la clairière propose de partir à la découverte d'une ancienne civilisation qui aurait habité ces lieux. Ce cheminement fragile dans le bois est une introduction à la grande installation au sommet du *Tumulus*, ponctué par des signes, échos fantomatiques d'une civilisation disparue. On retrouve les piquets colorés qui guident les spectateurs.

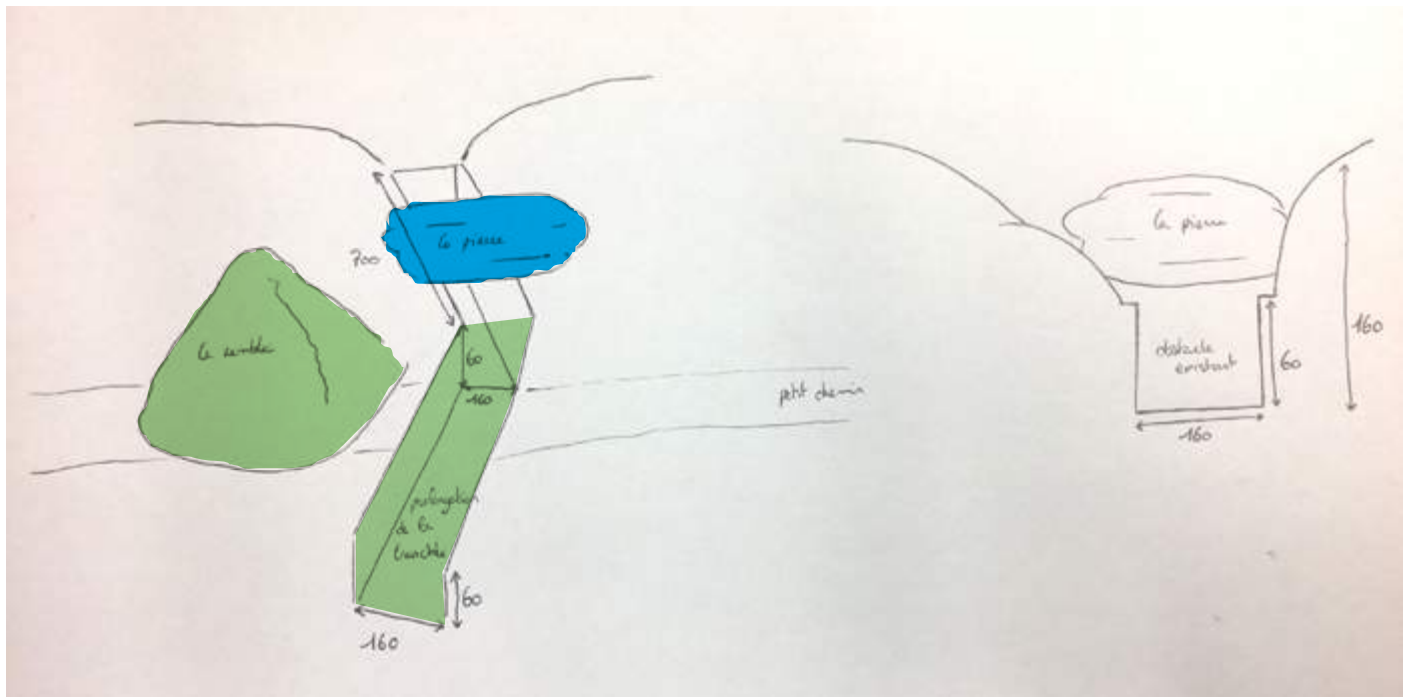
Ce parcours est traité comme de la peinture abstraites (nous utiliserons pour cela du kaolin et de la chaux directement projetée sur la végétation, ainsi que des sprays à la craie, non toxiques et respectueux de l'environnement).





L'implantation du *Tumulus*

Gros œuvre, travail avec les agents et les machines



Prolongement de l'ancienne tranchée en conservant le même niveau de fond de tranchée débouchant au centre de l'allée montante. La nouvelle tranchée formera un angle avec l'ancienne de sorte que la distance entre la fin de l'ancienne tranchée et la percée sur l'allée montante soit la plus courte. L'ensemble du déblai sera déposé en un seul monticule, le plus verticale possible à côté et à gauche de la percée de la nouvelle tranchée.

Déplacement de la pierre qui se trouve à proximité des gradins de l'hippodrome sur le *Tumulus*. Elle sera installée à cheval sur l'ancienne tranchée, approximativement au centre.

NB : elle devra faire plus de 160 cm sur un côté afin de ne pas tomber dans la tranchée.



Le matériel

Consommables

- 5 Montana Chalk Spray 400 ml spray craie
- 2 Lots de 10 tasseaux en sapin 13 x 27 mm L.2,1 m
- 2 CORDERIE MESNARD- 2 Drisse standard fluo Ø 1,5 mm ROSE FLUO 100 mètres
- 50 Clous De Pelouse Piquets La Roche
- Chaux aerienne CL90S 20kg
- 2 Bombes De Peinture Aérosol Rose Fluo

Besoin de logistique

Creuser la tranchée.
Déplacer et positionner la pierre.

Liste du matériel de l'école de Tours

Pelles
Seaux
Pioches
Sécateurs
Scies
Spray
Instruments de modelage
Sangles
Diable
Spatules

Appareil photo

Contact coordinationn

Vincent Voillat
06 12 41 90 93
vincentvoillat@esbat-tours.fr